

INFORME SECTORIAL

PERÚ: SISTEMA MICROFINANCIERO

Informe con estados financieros al 31 de diciembre de 2010

Fecha de publicación: 14 de marzo de 2011

Enver Vargas Vílchez

(511) 442.7769

evargas@ratingspcr.com

Introducción

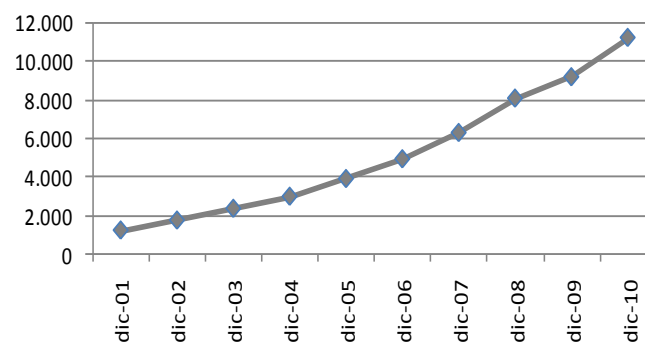
Durante los últimos años, el crecimiento del sector financiero ha sido sustancial. Los factores que explican este comportamiento están relacionados a la dinámica de crecimiento de la economía en general y sobretodo de la demanda interna. A su vez, la aplicación de políticas macroeconómicas efectivas ha permitido la consolidación de todo el sector financiero para afrontar eventos desfavorables.

En este contexto, el sector microfinanciero ha tenido un desarrollo exponencial durante el 2010. Por ejemplo, las colocaciones del sector ascendieron a S/. 11,236 MM a diciembre de 2010, registrando un crecimiento de 22.21% respecto del año anterior. Por otro lado, los depósitos captados registraron un valor de S/. 9,808 MM y se incrementaron en 34.96% respecto del 2009. Tales características permiten inferir que el nivel de penetración de este sector es muy fuerte y no se ha visto afectado de manera permanente por la coyuntura desfavorable del 2009.

Como se puede apreciar en el gráfico 1, la evolución histórica de las colocaciones muestra que el crecimiento del sector ha sido sostenido durante la última década con una tasa de crecimiento promedio anual de 28.01%.

Gráfico 1

Evolución de las colocaciones del sector microfinanciero
(Millones de Soles)



Fuente: SBS, Elaboración: PCR

Reseña del Sector

El sector microfinanciero nace en el Perú como consecuencia de las reformas estructurales aplicadas en la década de los noventa para liberalizar la economía. La coyuntura de esa época permitió la aparición de intermediarios financieros formales que intentaron satisfacer las demandas de crédito de las medianas y pequeñas empresas (Mypes). Actualmente, el sector se encuentra conformado por Cajas Municipales de Ahorro y Crédito (CMACs), Cajas Rurales de Ahorro y Crédito (CRACs) y las Entidades de Desarrollo de la Pequeña y Mediana empresa (Edpymes). A su vez, es importante tener en consideración que las dos primeras están autorizadas para captar depósitos del público, mientras que la última sólo puede colocar préstamos.

Al analizar la evolución de las colocaciones por cada sub sector, se observa que las CMACs son las que mayor participación tienen, registrando un incremento de 66.54% en diciembre de 2001 a 75.38% en diciembre de 2010. Por otro lado, las CMACs y las Edpymes han reducido su participación en el sector de 19.39% a 15.82% y de 14.07% a 8.79% respectivamente. Sin embargo, el crecimiento de todos los sectores ha sido pronunciado en la última década. Por ejemplo, las CMACs han incrementado en 29.23% sus colocaciones, mientras que las CRACs y las Edpymes han crecido en 25.02% y 23.79% respectivamente.

Cuadro 1: Evolución de los Sectores del Sistema Microfinanciero							
	CMACs		CRACs		Edpymes		Total
	Monto	%	Monto	%	Monto	%	
Dic-01	822.147	66,54%	239.603	19,39%	173.794	14,07%	1.235.545
Dic-02	1.227.719	70,04%	287.802	16,42%	237.267	13,54%	1.752.789
Dic-03	1.709.513	72,37%	343.903	14,56%	308.909	13,08%	2.362.326
Dic-04	2.170.377	72,60%	431.833	14,44%	387.494	12,96%	2.989.704
Dic-05	2.838.462	72,60%	535.588	13,70%	535.648	13,70%	3.909.698
Dic-06	3.499.204	70,91%	637.407	12,92%	798.277	16,18%	4.934.889
Dic-07	4.295.678	68,19%	813.089	12,91%	1.190.796	18,90%	6.299.563
Dic-08	5.886.170	72,80%	1.078.117	13,33%	1.121.447	13,87%	8.085.735
Dic-09	6.942.617	75,51%	1.386.211	15,08%	865.008	9,41%	9.193.835
Dic-10	8.470.283	75,38%	1.777.648	15,82%	988.110	8,79%	11.236.041

Fuente: SBS, Elaboración: PCR

Evolución de las CMAC

A diciembre de 2010, las CMACs registraron un nivel de colocaciones de S/. 8,470 MM las cuales fueron superiores en S/.1,527 MM (22%) respecto a diciembre de 2009. Al analizar su estructura, se observa que S/. 6,430 (76% del total) representan créditos a microempresas, seguido de los créditos de consumo (20%) y el crédito hipotecario (4%).

Gráfico 2

Estructura de los créditos directos otorgados por las CMAC

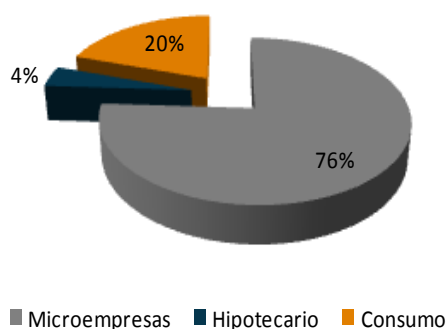
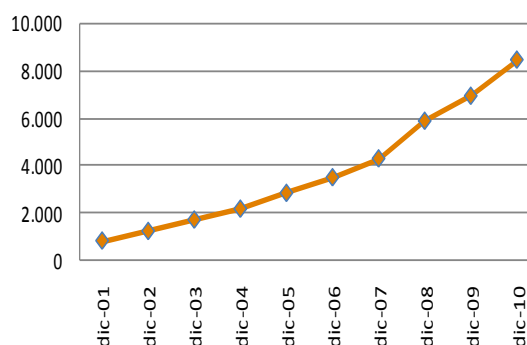


Gráfico 3

Evolución de las colocaciones de las CMAC (Millones de soles)



Fuente: SBS, Elaboración: PCR

Por otro lado, al analizar la composición de créditos colocados, se observa que las empresas que mayor participación tienen en el mercado son las CMACs Trujillo, Piura y Arequipa; las cuales tienen participaciones de 18.59%, 14.77% y 12.92% respectivamente. A su vez, en relación a los depósitos captados del público se observa una distribución similar, ya que las CMACs Arequipa y Trujillo representan el 17.37% y el 14.23% del total. El monto agregado de todo el sector fue de S/.1,504 MM, monto que se incrementó en 8.33% respecto al año 2009.

Gráfico 4

Composición crediticia de las CMAC

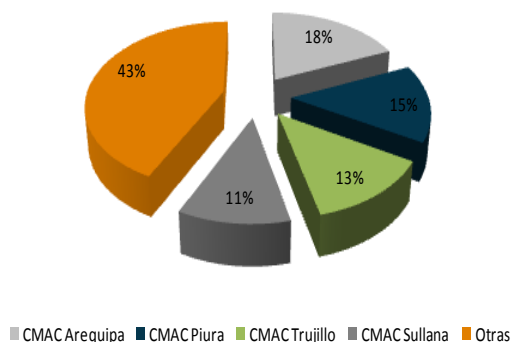
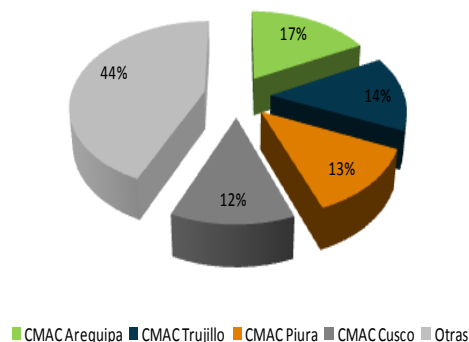


Gráfico 5

Composición de los depósitos captados de las CMAC



Fuente: SBS, Elaboración: PCR

En relación a la rentabilidad del sector, se observa que esta ha ido decreciendo de manera progresiva. Como se observa en el gráfico 6, la utilidad neta anualizada sobre el patrimonio promedio anual registró un valor de 13.45 veces a diciembre de 2010, la cual es inferior a la registrada en el mismo periodo de 2009, que registró un valor de 20.62 veces. A su vez, al analizar el comportamiento histórico se observa una tendencia decreciente. Situación similar se presenta con el ratio de utilidad neta sobre el activo promedio anual del sector, el cual registró un valor de 0.6 veces a diciembre de 2010, siendo inferior al 1,93 veces registrado en diciembre del año anterior. Por otro lado, al analizar la liquidez del sector se observa una tendencia estable, tanto en moneda nacional como en moneda extranjera. Al respecto, al analizar el ratio de liquidez (activo corriente sobre pasivo corriente) se obtuvo un valor de 27,44 veces para moneda nacional y uno de 43,25 para moneda extranjera. El primero de ellos fue superior al registrado en el 2009 (21.77 veces), mientras que el segundo indicador disminuyó respecto al registrado en el 2009 (46.87 veces). De las tendencias observadas se desprende que las CMACs tienen la capacidad de afrontar sus pasivos y esta se ha mantenido estable durante los últimos 10 años

Gráfico 6

Indicadores de rentabilidad de las CMAC

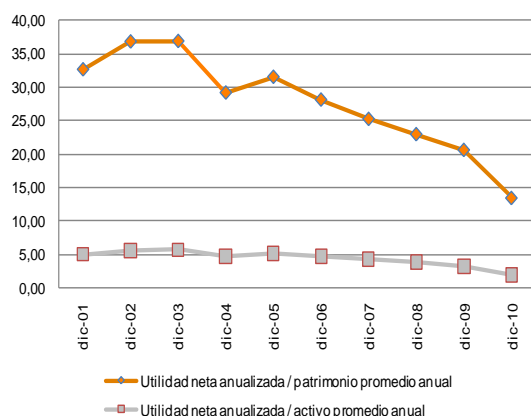
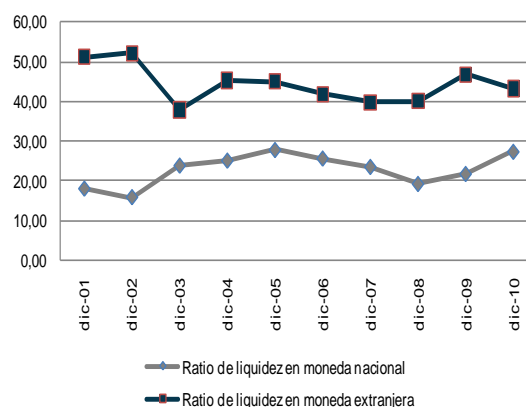


Gráfico 7

Ratios de liquidez de las CMAC



Fuente: SBS, Elaboración: PCR

Un aspecto fundamental que enfrentan las instituciones microfinancieras es su capacidad de sostenimiento en el largo plazo. En este sentido, un factor importante a evaluar es la morosidad de las CMACs, ya que la provisión de créditos atrasados o de no pago es una de las principales causas de descapitalización e insolvencia que afecta a la empresa financiera¹. En el gráfico 8 se observa el ratio cartera atrasada sobre créditos directos en los cuales se observa una tendencia constante con un promedio de 4.84% para el periodo 2001-2010. Sin embargo, se observa que en los dos últimos años este se ha incrementado de manera progresiva, pasando de 3.9% en el 2008 a 5.09% en diciembre de 2010. Este comportamiento ha obligado a las CMACs a elevar el nivel de provisiones para afrontar eventos de impagos futuros. Por ejemplo, en el gráfico 9 se observa que el ratio de provisiones sobre cartera atrasada del sector se ha incrementado de 141.03% en el 2009 a 152.39% en el 2010. Si bien el nivel de provisiones no es similar al registrado por el sector bancario (superior al 200%), el valor registrado es suficiente para asumir eventos desfavorables que afecten la calidad de la cartera.

Gráfico 8

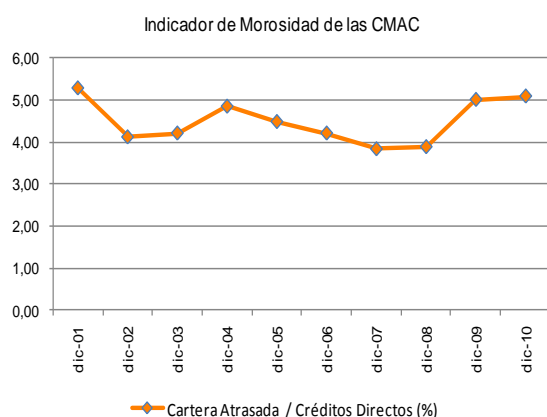
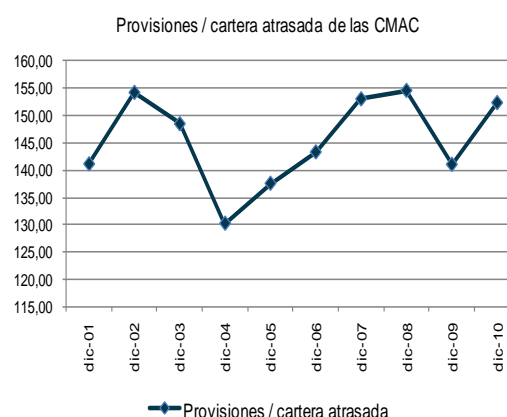


Gráfico 9



Fuente: SBS, Elaboración: PCR

Evolución de las CRACs

La estructura de los créditos directos de las CRACs tiene una composición similar que la registrada por las CMACs, en donde el sector microempresas ocupa el 62% del total colocado. Sin embargo, la diferencia radica en que la participación del sector hipotecario es mucho mayor, llegando a registrar el 20% del total aproximadamente. A diciembre de 2010, el sector registró créditos directos por un valor de S/. 1,777 MM, el cual se incrementó en S/. 377 MM (+28.24%) respecto de diciembre de 2009. A su vez, en el gráfico 11 se observa que las colocaciones del sector tienen una tendencia exponencial, lo que demuestra el fuerte dinamismo del sector.

Gráfico 10

Estructura de los créditos directos otorgados por las CMAC

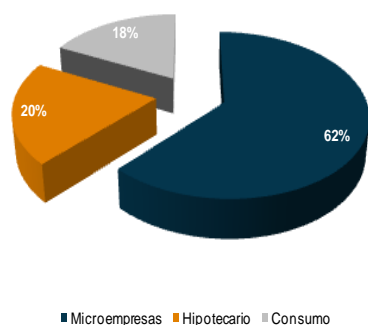
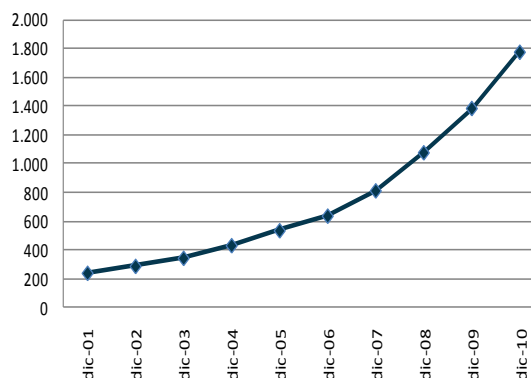


Gráfico 11

Evolución de las colocaciones de las CRAC (Millones de soles)



Fuente: SBS, Elaboración: PCR

¹ Al respecto ver "Análisis de la morosidad de las instituciones microfinancieras en el Perú" (2003) de Aguilar y Camargo.

Al analizar la composición de los créditos se observa que este subsector se encuentra mucho más concentrado, ya que 4 empresas (de las 10 existentes) ocupan el 87% de los créditos colocados. Las principales son las CRACs Nuestra Gente y Señor de Luren con participaciones de 40% y 23% respectivamente. Comportamiento similar se observa en la composición de los depósitos donde nuevamente las CRACs Nuestra Gente y Señor de Luren concentran la mayor parte de los depósitos captados, con participaciones de 39% y 21% respectivamente.

Gráfico 12

Composición crediticia de las CRAC

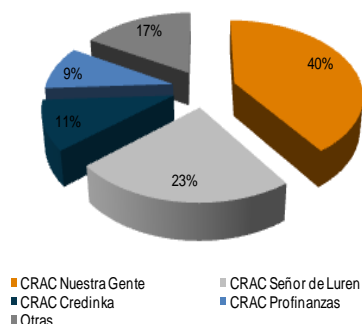
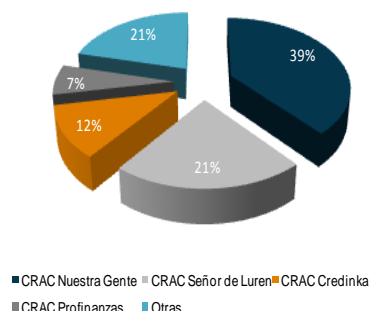


Gráfico 13

Composición de los depósitos captados de las CRAC



Fuente: SBS, Elaboración: PCR

Al analizar los indicadores de rentabilidad de las CRACs se observa que el periodo de mayor expansión fue durante el 2005-2007, en el cual alcanzó un ratio promedio de utilidad neta sobre patrimonio anual de 24.72 veces. Posteriormente, la rentabilidad del sector ha ido cayendo progresivamente y se observa una caída drástica en el 2010, llegando a registrar un valor de 4.59 veces. Una tendencia similar presenta el indicador de utilidad neta anualizada sobre el activo promedio anual, el cual registro un valor de 0.60 veces, a diferencia del 1.93 veces registrado a diciembre de 2009. Los factores que explican este comportamiento están relacionados con la caída de las tasas de interés activas, como consecuencia de la mayor competencia asociada a la entrada de bancos en el sector. Por otro lado, los gastos administrativos se han incrementado de manera sustancial asociado a los procesos de expansión de las entidades para captar clientes a nivel nacional. En este contexto se observa que los gastos administrativos del sector han registrado un valor de S/. 206 MM durante el 2010 y se incrementaron en S/. 48.6MM (+30.75%) en relación al 2009. Este incremento se replica en las empresas más importantes del rubro. Por ejemplo, la CRAC Señor de Luren incrementó sus gastos administrativos en 40.9% y la CRAC Nuestra Gente en 33.6%.

Por otro lado, se observa que la liquidez en moneda extranjera del sector tiene una tendencia decreciente desde el 2008, la cual está relacionada con el incremento de la deuda en moneda extranjera. Sin embargo, el indicador registró un valor de 38.65 veces, el cual es superior al registrado por las CMACs. A su vez, el ratio de liquidez en moneda nacional presenta una tendencia relativamente creciente, registrando un valor de 22.60 veces, el cual fue superior al registrado en diciembre de 2009 (20.2 veces).

Gráfico 14

Indicadores de rentabilidad de las CRAC

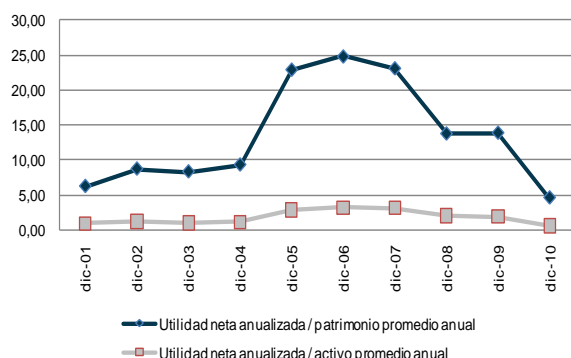
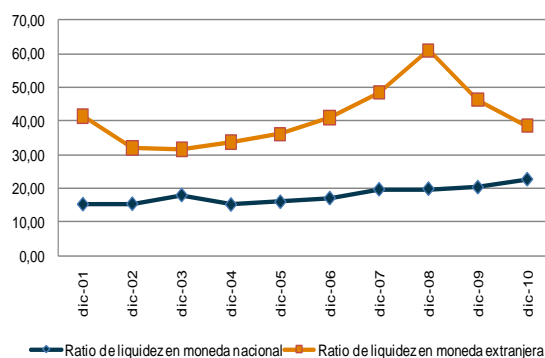


Gráfico 15

Indicadores de liquidez de las CRAC



Fuente: SBS, Elaboración: PCR

Al analizar el indicador de morosidad de las CRACs (cartera atrasada sobre créditos directos) se observa una tendencia decreciente hasta el año 2008. Posteriormente, se registra un incremento del índice llegando a 4.59% en el 2010. Por otro lado, el ratio de provisiones sobre cartera atrasada muestra que se puede afrontar en su totalidad en caso que las deudas se registren de carácter impago de manera permanente. De esta manera, la evolución del indicador muestra una ligera caída desde el 2008, llegando a registrar 140.55% en el 2010.

Gráfico 16

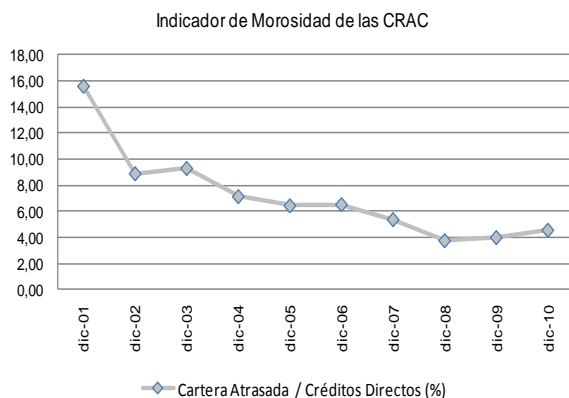
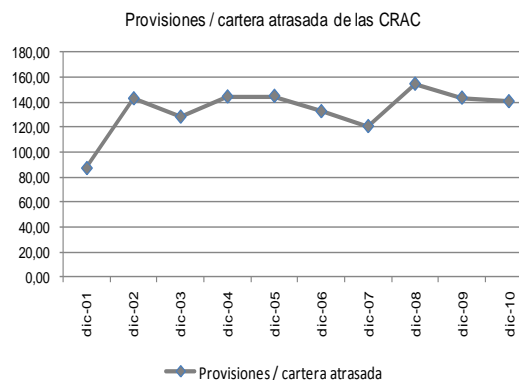


Gráfico 17



Fuente: SBS, Elaboración: PCR

Evolución de las Edpymes

Al analizar la estructura crediticia de las Edpymes se observa que a diciembre de 2010, el 82% de los créditos directos fueron otorgados al sector microfinanciero, el 7% al sector hipotecario y restante 1% al sector de consumo. El monto total de los créditos directos ascendió a S/. 988 MM, los cuales se incrementaron en S/. 123 MM (14.23%) respecto del 2009. Al analizar la tendencia de estos créditos se observa que estos decrecieron de manera sustancial durante el periodo 2007-2009, con una tasa de crecimiento promedio negativa de 14.35%.

Gráfico 18

Estructura de los créditos directos otorgados por las Edpymes

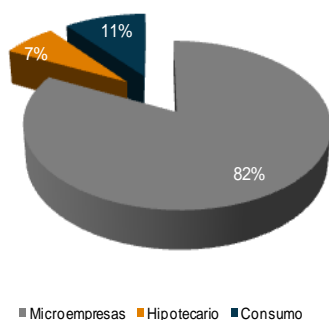
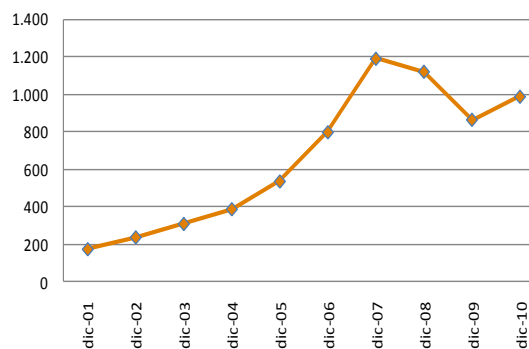


Gráfico 19

Evolución de las colocaciones de las CRAC (Millones de soles)



Fuente: SBS, Elaboración: PCR

Por otro lado, a diciembre de 2010 la composición crediticia de este sub sector estuvo concentrada por tres entidades principalmente. La edpyme Raíz concentra el 41% del total, seguida de las Edpymes Proempresa y Nueva Visión con participaciones de 16% cada una. Los montos de créditos otorgados de estas tres empresas se ha incrementado en los últimos años, registrando tasas de 27.18%, 18.64% y 42.12%, lo que evidencia el dinamismo de la cartera de estas entidades.

Gráfico 20

Composición crediticia de las Edpymes

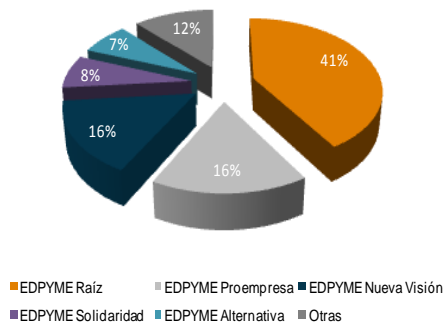
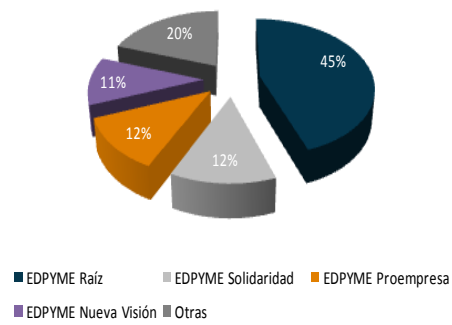


Gráfico 21

Composición crediticia de las Edpymes



Fuente: SBS, Elaboración: PCR

En lo que respecta a la rentabilidad del subsector, se observa que existe una tendencia decreciente de sus indicadores. Se observa que el ratio de utilidad neta anualizada sobre patrimonio registró un valor de 4.83%, el cual disminuyó abruptamente respecto al 2009 (9.67%). A su vez, un comportamiento similar registra el ratio de utilidad neta sobre activo promedio anual con un valor de 1.08%. Por otro lado, al analizar la serie histórica se observa que no existe una tendencia definida, llegando a sus niveles más bajos en el periodo 2003-2004.

En relación al índice de morosidad, se observa que este tiene una tendencia creciente desde el 2007, llegando a registrar 5.12% en 2010. Este incremento es una constante en todo el sector microfinanciero, como consecuencia de una dinámica de expansión para otorgar créditos en relación a la mayor competencia existente.

Gráfico 22

Indicadores de rentabilidad de las Edpymes

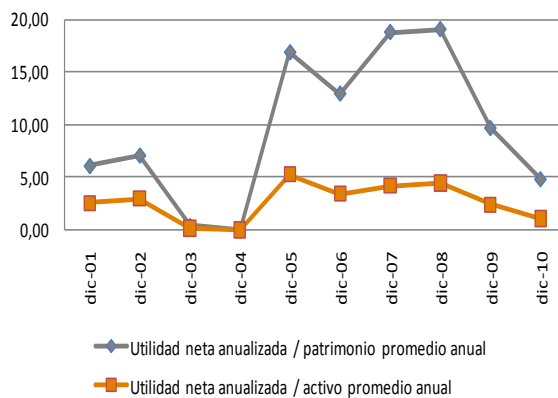
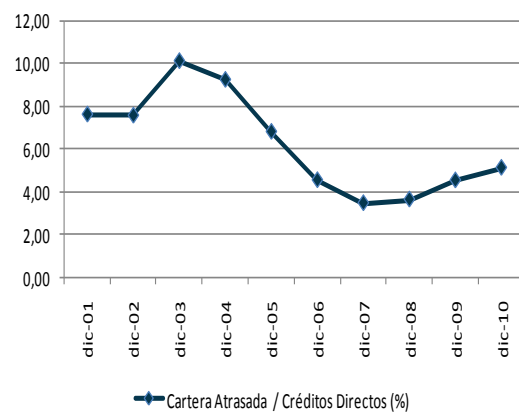


Gráfico 23

Indicador de Morosidad de las Edpymes



Fuente: SBS, Elaboración: PCR